

SKILAGER BETTMERALP

1. Hauptleitung und Kontaktadresse für Fragen

Isabelle Dreyer
Unterdorfstrasse 11
8117 Fällanden

Mobiltelefon 079 261 39 05 (zu Geschäftszeiten)
Email Isabelle.Dreyer@schneezueri.ch

2. Lagerhomepage

<http://www.schneezueri.ch>

3. Lageradresse

Gruppenhaus Garni Seilbahn
Lager Schneezüri.ch
Bettmeralp Bahnen AG
3992 Bettmeralp

Telefon Haus 027 928 41 41
Homepage <http://www.venustourist.ch>
Mobiltelefon Leiterteam 079 261 39 05 (nur in ganz dringenden Fällen)

4. Leiterteam

Schneesport Marco Vagliani, Michael Zeiher, Raphael Nufer, Aron Christoffel, Joel Callura, Diana Brunner, Patrizia Dreyer

Küche und Haus Christoph Pfenninger und Alexa Gubler

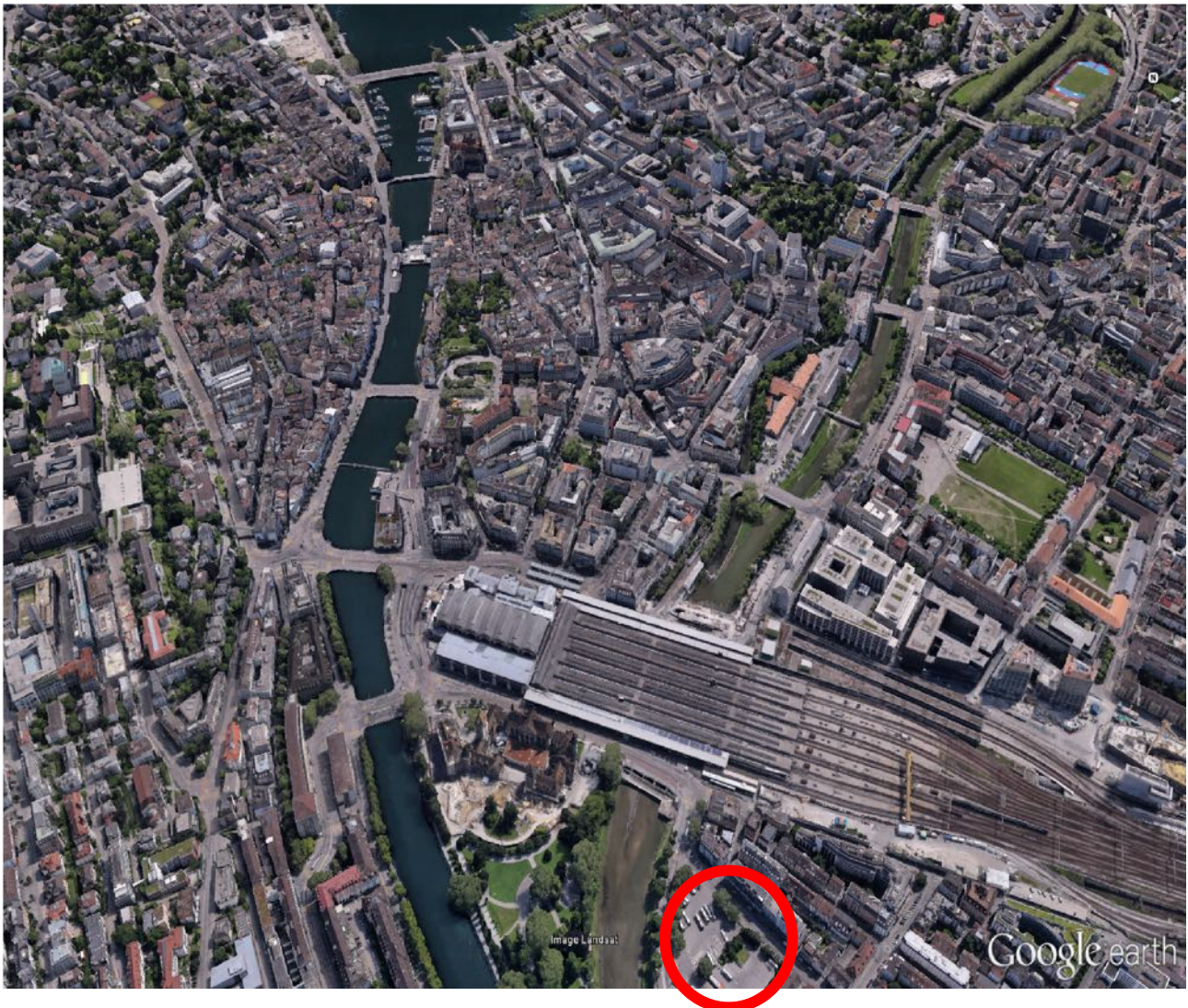
5. Besammlung, Hinreise und Rückreise (gemeinsame Carfahrt)

Treffpunkt, Hinreise

Sonntag, 12. Februar 2023, 10.00 Uhr beim Carparkplatz Sihlquai, hinter dem Hauptbahnhof in Zürich

Ankunft, Rückreise

Samstag, 18. Februar 2023, ca. 15.15 Uhr beim Carparkplatz Sihlquai



Besammlungsort

6. Geld

Im einbezahlten Lagerbeitrag sind alle Kosten für die Reise, Übernachtung, das Essen (Vollpension) und das Skiticket enthalten. Für etwas zu trinken auf der Piste oder Postkarten, ist ein kleiner Sackgeldbetrag sinnvoll. Die Höhe dieses Betrags ist von den Eltern mit den LagerteilnehmerInnen gemeinsam festzulegen.

7. Mieten einer Ausrüstung

Beim Mieten einer Ski- oder Snowboardausrüstung muss dies vor dem Lager in einem Sportgeschäft zu Hause erfolgen. Die Vermietung auf der Bettmeralp kann nicht garantiert werden. Die Lagerleitung kann keine Ausrüstungen zur Verfügung stellen.

8. Verletzungen

Wer bei Lagerbeginn verletzt ist und/oder noch an den Folgen leidet, darf nicht mit ins Lager kommen. Die Lagerhauptleitung ist zudem vor Lagerbeginn darüber zu informieren.

9. Sicherheit

In sämtlichen Schneezüri.ch Camps ist das Tragen eines Ski-/Snowboardhelms obligatorisch. Ohne Kopfschutz ist das Ausüben eines Wintersportgerätes nicht gestattet.

Das Tragen eines Rückenpanzers ist freiwillig, wird aber von der Lagerleitung des Wintersportlagers Bettmeralp sehr empfohlen.

10. Versicherung

Bei Unfällen hat die private Krankenkasse bzw. Unfallversicherung der jeweiligen Eltern für die Kosten aufzukommen. Schneezüri.ch lehnt jede Haftung ab.

Jedes Kind ist für den Zeitraum des Lagers automatisch REGA versichert.

11. Kontaktperson

Während des gesamten Lagers müssen die Erziehungsberechtigten der TeilnehmerInnen **JEDERZEIT** unter der von Ihnen angegebenen Telefonnummer erreichbar sein.

12. Lagerregeln

Allgemeine Regeln

- Die Anordnungen aller Leiter werden strikte befolgt.
- Suchtmittel, Mobbing sowie
- Rassismus, Diebstahl und Gewalt werden in **KEINSTERWEISE TOLERIERT!**

Bei Übertretung dieser Regeln oder bei anderen schweren disziplinarischen Vergehen, wird der/die TeilnehmerIn nach Hause geschickt; vorgängiges Telefon an Eltern.

Dabei entfällt für Schneezüri.ch jede Rückerstattungspflicht des Lagerbeitrages und der Rückreisekosten.

Private elektronisch Geräte

- Handy, Kamera, Musikplayer, iPods etc. können auf eigene Verantwortung ins Lager mitgenommen werden. Sämtliche elektronischen Geräte werden nur während einer durch die Hauptleitung festgelegten Zeitspanne abgegeben. Bei Benutzung wider Anweisung, ist das Leiterteam berechtigt, das entsprechende Gerät bis zum Ende des Camps einzuziehen.

Die Lagerleitung haftet nicht für Diebstähle.

Während den Programmen (Schneeaktivitäten und Abendprogrammen) ist die Benützung der elektronischen Geräte untersagt. Ausnahmen werden bekannt gegeben.

Nachtruhe

- Die Nachtruhe wird situativ, dem Abendprogramm entsprechend, festgelegt.

Danach gilt:

- Ruhe auf den Gängen/WC etc.
- Gesprächslautstärke in den Zimmern so, dass man auf den Gängen nichts hört.

Essen

- Essenszeiten sind verbindlich.
- Unter Berücksichtigung der vorab bekannt gegebenen Allergien resp. Sonderwünsche, sind die Einnahmen der Mahlzeiten Pflicht.
- Jeder Tisch stellt nach dem Essen das Geschirr zusammen und räumt dieses ab.
- Der Tisch wird erst verlassen, wenn von den Leitern das weitere Programm bekannt gegeben wurde.

Lagerhaus

- Im ganzen Haus werden Hausschuhe getragen.
- Abfälle gehören in die Abfallkübel oder in die Recycling-Behälter.
- Die Leiterzimmer werden nur mit einem Leiter betreten.

Zimmerordnung

- Das Aufräumen der Zimmer erfolgt immer nach dem Morgenessen und vor dem Abendessen.

Ämtliplan

- Der Ämtliplan ist verbindlich; Die Ämtli werden gemeinsam mit dem Gruppenleiter erledigt.

Pistenregeln

- Das Ausüben des Schneesportgerätes erfolgt immer in der Gruppe mit einem Leiter.
- Niemals sind weniger als drei Personen miteinander unterwegs.

Krankheit

- TeilnehmerInnen die Erkältungssymptome zeigen, werden nicht ins Lager mitgenommen (Epidemievorsorge).
- TeilnehmerInnen, die im Lager erkranken, müssen auf Wunsch der Lagerleitung von den Eltern abgeholt werden.
- Falls ein TeilnehmerIn an Allergien, Stoffwechselkrankheiten oder anderen Krankheiten leidet oder Medikamente einnehmen muss, ist dies **ZWINGEND** vor Lagerbeginn der Lagerleitung mitzuteilen.

13. Packliste

Ski oder Snowboard müssen vorab vom Fachgeschäft richtig gewartet und eingestellt sein. Am Snowboard ist ein Fangriemen Vorschrift. Bindung und Schuh müssen zusammenpassen. Nur Soft- oder Hard-Boots, keine Skischuhe für Snowboarder! Bei schlechtem Zustand der Ausrüstung muss diese auf **Kosten des Lagerteilnehmers** vor Ort in einem Fachgeschäft in Ordnung gebracht werden.

Depot

Für allfällige Reparaturen wird von jedem teilnehmenden Kind beim Einsteigen in den Bus ein Depot von CHF 50.00 in Bar eingesammelt. Dieses Geld wird nur bei Defekten/Reparaturen verwendet (Quittung wird ins Couvert gelegt) und wird bei Nichtverwendung am Ende des Camps zurückerstattet.

Verpflegung auf Hin- und Rückfahrt

Etwa in der Hälfte der Strecke, an der Autobahnraststätte in La Gruyère, werden wir einen Halt machen. Geben Sie Ihren Kindern für die Hinfahrt eine Zwischenverpflegung mit oder alternativ etwas Geld, dass die Kinder sich an der Raststätte ihr Mittagessen kaufen können.

Für die Rückfahrt werden wir Sandwiches zubereiten und an Ihre Kinder abgeben.

Gepäck

Taschen und/oder Rucksack so wählen, dass das Gepäck vom Teilnehmer selber getragen werden kann.

Rucksack oder grosse Reisetasche

Ski-/Snowboardhelm (ev. Rückenpanzer)

Snowboard / Bindung / Fangriemen / Schuhe

Ski / Stöcke / Skischuhe

Ski- oder Snowboard-Kleidung, wetterfest

Handschuhe, 2 Paar, keine Woll-Handschuhe

Winterschuhe, warme (zum Laufen im Schnee)

Kleider, warme (genügend zum Wechseln)

Unterwäsche, warme (genügend zum Wechseln)

Strumpfhosen und Socken, warme (genügend zum Wechseln)

Ski- oder Snowboard-Socken (min. 2 Stück)

Mütze

Pyjama

Trainingsanzug und/oder bequeme Hauskleidung

Hausschuhe

Toilettenartikel (Waschlappen, Trockentuch etc.)

Mädchen evtl. Monatshygiene

persönliche Medikamente (Lagerleitung informieren)

Sonnencrème und Lippenpomade

Schnee- / Pistenbrille (keine Billigsonnenbrille)

Briefmarken/Adressbuch

Taschenlampe/Stirnlampe

Ev. Unterhaltungsspiele / Lektüre etc. für die Freizeit

Ev. eigene CD's oder MP3-Player (mit Namen versehen)

Ev. Fotoapparat (mit Namen versehen)

Wäsche, Kleider etc. eventuell mit Kennzeichen versehen (in eigenem Interesse).